



Un réseau transfrontalier de laboratoires botaniques à ciel ouvert

Coopération à l'Est des Pyrénées au service de la préservation de la flore

ENJEU PRINCIPAL DU PROJET : MIEUX CONNAÎTRE, PRÉSERVER ET FAIRE CONNAÎTRE LA FLORE RARE ET MENACÉE DE L'EST DES PYRÉNÉES

Coordinatrice FLORALAB

Maria Martin

maria.martin@espaces-naturels.fr

0033 – (0) 638.71.56.63.

Lundi, jeudi et vendredi matin.



Un POCTEFA, qu'est-ce que c'est ?

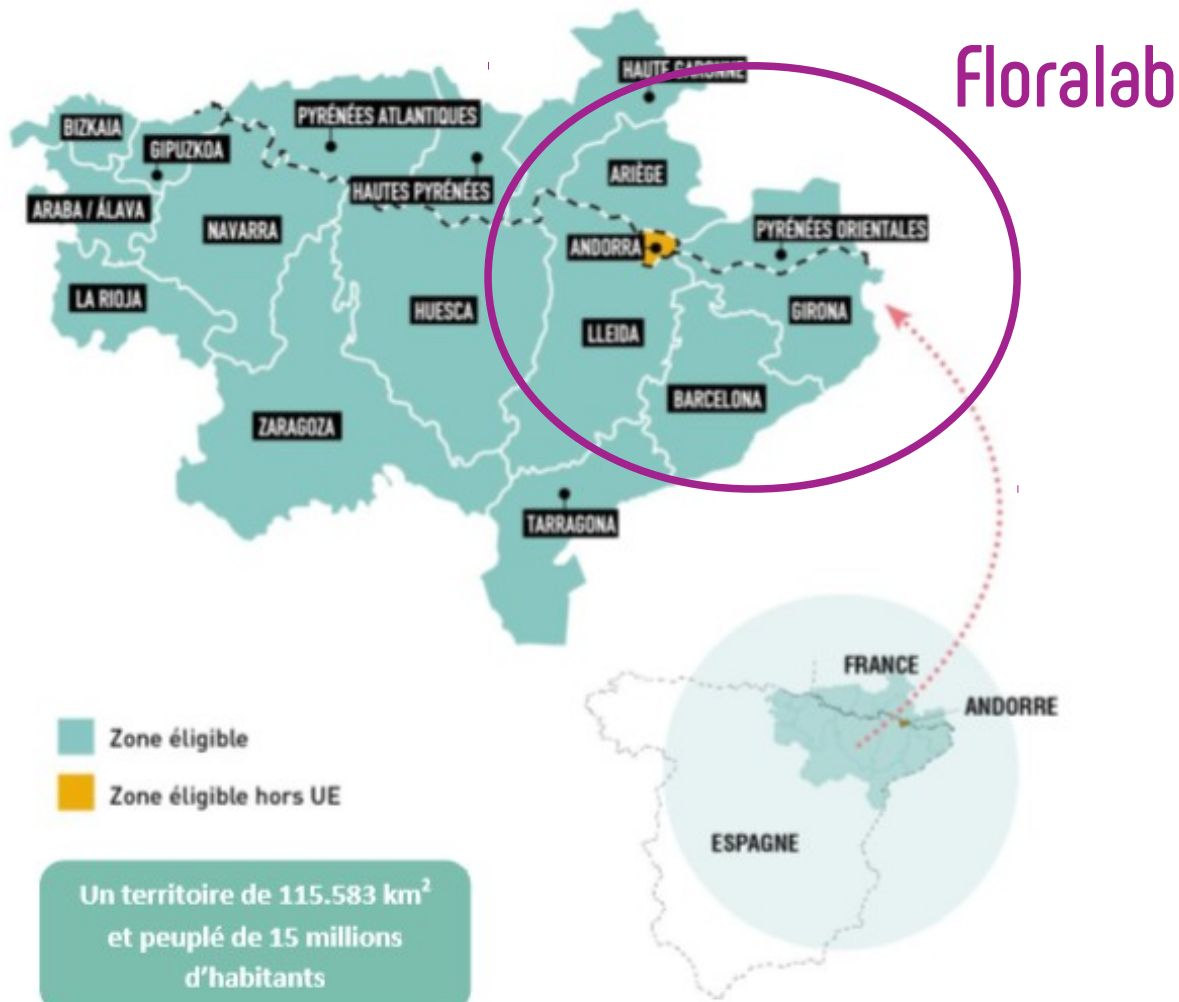
POCTEFA, c'est quoi ?

Le POCTEFA 2014-2020 est un programme européen de coopération transfrontalière créé afin de promouvoir le développement durable du territoire frontalier de l'Espagne, de la France et de l'Andorre.

L'Autorité de Gestion du Programme est la Communauté de Travail des Pyrénées ; un Consorcio composé de sept membres : Nouvelle Aquitaine, Occitanie Pyrénées-Méditerranée, Catalunya, Aragón, Navarra, Euskadi et Andorre.



POCTEFA, zone de coopération



POCTEFA Floralab : l'axe concerné



Axe 3 : Promouvoir la protection, la mise en valeur et l'utilisation durable des ressources locales.

Savoir mettre en valeur et préserver nos ressources, dans leur sens le plus large, est fondamental pour le Programme ; cet axe est donc l'un des plus importants du Programme.

Axe 3

Promouvoir la protection, la mise en valeur, l'utilisation durable des ressources

PI 6c: Conserver, protéger, favoriser et développer le patrimoine naturel et culturel.

OS 6 : Valoriser le patrimoine naturel et culturel par des approches conjointes de développement durable.

PI 6d: Protéger et restaurer la biodiversité et les sols en favorisant des services liés aux écosystèmes, y compris au travers de Natura 2000 et des infrastructures vertes

OS 7 : Protéger et améliorer la qualité des écosystèmes transfrontaliers.



CHEF DE FILE

Organisation et gouvernance du projet



Partenaire associés : caution scientifique, complémentarité des projets, appui à la communication...





floralab : enjeux

**RAPPEL DE L'ENJEU PRINCIPAL
DU PROJET :**
**MIEUX CONNAÎTRE, PRÉSERVER
ET FAIRE CONNAÎTRE LA FLORE
RARE
ET MENACÉE DE L'EST DES
PYRÉNÉES**



floralab : fondements et actions du projet

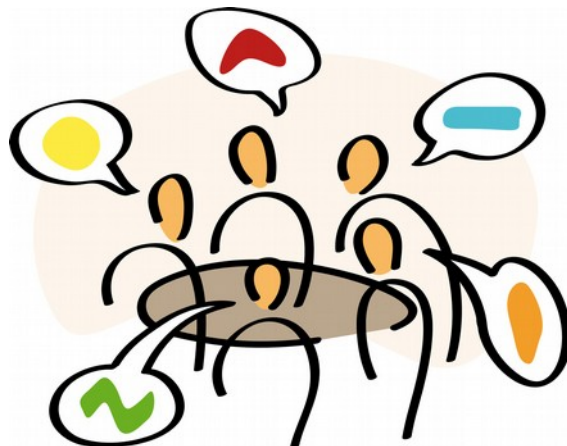
Création d'un réseau de « **Laboratoires botaniques à ciel ouvert** » où botanistes, socio-professionnels et chercheurs agissent pour la préservation et le porté à connaissance de la flore rare et menacée de l'est des Pyrénées

1. Gestion du projet (coordination, gestion administrative, dyn. du réseau)
2. Activités de communication
3. Amélioration des connaissances sur les espèces patrimoniales de l'Est des Pyrénées / laboratoires botaniques à ciel ouvert (LBCO)
4. Conservation et gestion en faveur des espèces cibles du réseau dans les laboratoires botaniques à ciel ouvert
5. Formation, sensibilisation et valorisation territoriale à la flore pyrénéenne

Gestion et coordination du projet

Stratégie interne :

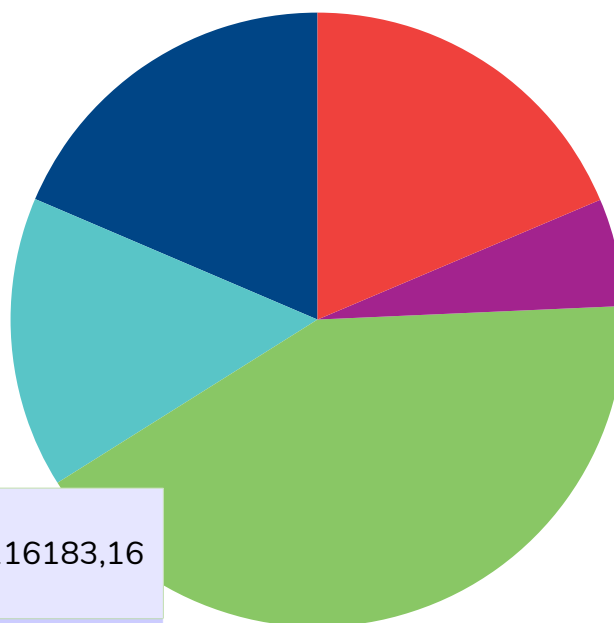
- création d'un poste 0,5 ETP pour la coordination technique du projet ;
- délégation par prestation de la partie administrative et financière.





floralab : action 1

Le budget...



- Coordination technique, administrative et financière
- Communication
- Laboratoires
- Gestion
- Formation, EE, Valorisation

Coordination technique, administrative et financière	116183,16
Communication	95931,41
Laboratoires	261310,72
Gestion	35371,95
Formation, EE, Valorisation	116494,29
Total	625291,53



floralab : action 2

COMMUNICATION

- Communication classique auprès des médias : Newsletter, articles, site web, posters, dossier de presse, réseaux sociaux...



BOTANIQUE. Le réseau Flora-Cat met en lumière des plantes dont l'intérêt dépasse la cause écologique
Des espèces de fleurs uniques au monde poussent en terre catalane



Les espèces menacées de disparition, et des plantes rares et uniques au monde, sont au cœur de l'actualité. Elles sont dans une situation de danger, et leur survie est en jeu. Elles sont dans une situation de danger, et leur survie est en jeu. Elles sont dans une situation de danger, et leur survie est en jeu.

Le but de Flora-Cat est de mettre en lumière ces espèces uniques et de sensibiliser le grand public à leur importance. Le réseau Flora-Cat est composé de botanistes et de passionnés de la flore catalane. Ils travaillent ensemble pour protéger et promouvoir ces espèces uniques.

Le rôle de Flora-Cat est de mettre en lumière ces espèces uniques et de sensibiliser le grand public à leur importance. Le réseau Flora-Cat est composé de botanistes et de passionnés de la flore catalane. Ils travaillent ensemble pour protéger et promouvoir ces espèces uniques.

Illustration n°9 - Aracée Paris dans l'indépendant au sujet de la flore catalane et du rôle du réseau Floracat



<https://www.radioarrels.cat/noticia/992/cooperacio-transfronterera-per-protegir-les-especies-botaniques-amenacades-del-pirineu>



floralab : action 2

COMMUNICATION

- Charte graphique incluant le logo



Éléments essentiels à l'application de l'identité visuelle
du projet Floralab



COMMUNICATION

- Dossier de presse FR et CAT



FLORALAB
UN PROJET DE
COOPÉRATION

**Création d'un réseau transfrontalier
de laboratoires botaniques à ciel ouvert**

Les espèces vivantes ne sont pas arrêtées par les limites administratives. Face à ce constat, connaissance et protection du patrimoine naturel doivent s'intégrer à l'échelle des unités naturelles. Conséquence des enjeux dans ce domaine, la Fédération des réserves naturelles catalanes a souhaité développer, avec des partenaires de l'Est des Pyrénées, dans un premier temps catalans et andorrais, puis anéageais, des travaux transfrontaliers de botanique.

Programme financé par le Fonds européen de développement régional (FEDER)

DOSSIER DE PRESSE
Avril 2020

a 15



FLORACAT | LA COOPÉRATION TRANSFRONTALIÈRE AU SERVICE
DE LA PRÉSERVATION DE LA FLORE

Les trois États pyrénéens se mobilisent pour préserver une flore rare et menacée

France
Pyrénées-Orientales
Ariège

Espagne
Catalogne

Andorre

FloraCat : histoire d'un réseau transfrontalier

En juillet 2012, deux journées techniques organisées à Py ont rassemblé plus de trente représentants d'une douzaine d'organismes agissant, de part et d'autre des frontières, pour la conservation de la nature.

À cette occasion ont été jetées les bases de suivi portant sur la flore patrimoniale commune, dont les espèces sont souvent confrontées aux mêmes types de menaces (changements globaux et dégradation des habitats, par exemple). L'amélioration de la connaissance de la biologie et de l'écologie de ces espèces, de leurs tendances démographiques, permettra d'en proposer une gestion adaptée à l'échelle du territoire. Le partage de l'information, l'établissement de protocoles d'étude, l'édition de synthèses annuelles, se sont appuyés sur la constitution, depuis la réunion fondatrice à Py, d'un réseau de botanistes et d'écologues professionnels ou bénévoles : le réseau FloraCat.

S'élargissant au fil du temps, ce réseau est la chef de file d'un partenariat transfrontalier souhaité et animé dès lors par la Fédération des réserves naturelles catalanes. Ce partenariat a donné récemment naissance au projet Floralab.

Photo 1 : les premières rencontres du réseau FloraCat remontent à 2012.

VALEURS IDENTITAIRES

- coopération
- innovation
- préservation
- sensibilisation
- valorisation

Valeurs identitaires du projet Floralab

a 2/5





Catalunya, Andorra i França creen la primera xarxa transfronterera de laboratoris botànics a cel obert a Europa

Del. Catalunya Central Del. Girona Territori i Sost. Comunicació

1 1 1

- En el marc del projecte Interreg POCTEFA V-A Espanya-França-Andorra, el FloraLab neix amb la voluntat de preservar i promoure la flora com a patrimoni natural transfronterer de l'est del Pirineu, que inclou els Pirineus Orientals, Arieja, Catalunya i Andorra
- El Departament de Territori i Sostenibilitat, mitjançant el Parc Natural de l'Alt Pirineu, el de les Capçaleres del Ter i del Freser, el del Cadí-Moixeró i el Servei de Fauna i Flora, participen en aquesta iniciativa que té el seu origen en FloraCat, una xarxa impulsada el 2014 per la Federació de Reserves Naturals Catalanes



La primera xarxa de laboratoris de botànica a cel obert d'Europa ja és més a prop. Catalunya, Andorra i França han donat el tret de

BON DIA EL PRIMER DIARI GRATUIT I INDEPENDENT

NOTÍCIES EDITORIAL ENTREVISTES OPINIÓ HEMEROTECA CARTELLES

Societat Economia Política Successos Cultura Esports Vist i no vist Meteo

Inici / Notícies



Mostra de Xatardia Scabra a la reserva natural de Mantlet.

07, 21/04/2020 - 12:10

En marxa en projecte de cooperació transfronterera FloraLab



Escrit per: Redacció/Foto: Reserva Natural de Mantlet

El Centre d'Estudis de la Neu i de la Muntanya d'Andorra (Cenma) de l'Institut d'Estudis Andorrans, el Parc Natural de la vall de Soreny, el Parc Natural Comunal de les Valls del Comapedrosa i la comissió gestora de la vall del Madriu-Perafita-Claror prenen part en el projecte de cooperació transfronterera FloraLab, una iniciativa basada en la xarxa FloraCat impulsada el 2012 per la Federació de les Reserves Naturals Catalanes.

El projecte es va presentar l'any passat programa de cooperació transfronterera de la Unió Europea, l'Interreg Poctefa (Programa operatiu de cooperació territorial entre Espanya, França i Andorra), i va ser seleccionat positivament per al període 2020-2022. FloraLab va arrencar oficialment a Py, als Pirineus Orientals, el 27 de febrer passat.

L'objectiu d'aquesta iniciativa és preservar i promoure la flora patrimonial transfronterera de

21/04/2020. Floralab: creació d'una xarxa transfronterera de laboratoris botànics a cel obert



Les espècies no coneixen límits administratius. Davant d'aquest constatació, cal tenir en compte el coneixement i la protecció del patrimoni natural a una escala d'unitats naturals. Conscient dels reptes en aquest àmbit, la Federació de les Reserves Naturals Catalanes va impulsar l'any 2012 la creació de la xarxa FloraCat, que ha desenvolupat treballs botànics a cel obert. Ara arrenca el projecte FloraLab - laboratoris botànics a cel obert. El CENMA, de l'Institut d'Estudis Andorrans, és el soci andorrà del projecte FloraLab. Participa i col·labora el Parc Natural de la Vall de Soreny, el Parc Natural Comunal de les Valls del Madriu-Perafita-Claror i la comissió de gestió de la vall del Madriu-Perafita-Claror.

MA VILLE ACTU FAITS DIVERS ÉCO #SOLUTIONS SPORT LOISIRS SERVICES ANNONCES

L'INDEPENDANT Rechercher sur le site... JOURNAL

Accueil > Actu > Environnement

L'éclosion de Floralab à l'est des Pyrénées

Generalitat de Catalunya gencat.cat

Parcs naturals

Parcs de Catalunya

Parcs de Catalunya > Coneixeu-nos > Gestió als parcs > Projectes internacionals > FloraLab

FloraLab

FloraLab és la creació i animació d'una xarxa de inicis l'any 2014 amb el Fioracat. El Fioracat és una xarxa de cooperació transfronterera plantes a l'est dels Pirineus. Durant 6 anys s'ha anat treballant amb els diferents determinades espècies de flora amb diferents graus del Pirineu. Després de 6 anys de treball, es va decidir formalitzar la manera comuna de treballar en el seguiment de deu millora d'hàbitat i de millora de les espècies.

Parcs naturals

- Xarxa d'espais protegits
- Òrgans rectors i de participació
- Gestió als parcs
 - Administració
 - Conservació del patrimoni
 - Ús públic i educació ambiental
 - Desenvolupament sostenible
- Vigilància
 - Projectes internacionals
 - GREEN
 - Medpan North
 - MEET
 - FloraLab

Diari d'Andorra INICIAR SESIÓ Suscribirse

20 d'ABRIL 2020 | ACTUALITZAT 17:50

Inici Parròquies Cultura Esports Opinió Editorial Entrevistes La contra Reportatges

> NACIONAL

MEDI AMBIENT

El CENMA participa en un projecte de xarxes botàniques a cel obert

El projecte FloraCat coordina botànics de la zona est dels Pirineus per tal de millorar el coneixement i conservació de les espècies endèmiques i patrimonials dels Pirineus Oriental

Ara més que mai hem de demostrar que



floralab : action 2

COMMUNICATION

- Valorisation du projet et du travail collaboratif entre gestionnaires d'espaces naturels, chercheurs et socioprofessionnels : Organisation d'un colloque interprofessionnel de fin de projet (professionnels (éleveurs, forestiers, AMM...), scientifiques, gestionnaires d'espaces naturels et techniciens de l'environnement) ;
- Mener la réflexion d'élargir le travail du réseau aux autres régions pyrénéennes lors du colloque de fin de projet dans une logique d'Observatoire (Pyrénées occidentales et centrales)



CONNAISSANCES : suivi environnemental

- Établir un plan d'actions à moyen terme du suivi des espèces FloraCat et mettre en place une réflexion pour suivre d'autres taxons :

→ espèces endémiques des Pyrénées, très localisées ou en limite d'aire de répartition.



- Réalisation des suivis botaniques !

floralab : action 3, les espèces cibles !

Le réseau s'intéresse actuellement à une dizaine de plantes rares et menacées dans l'est des Pyrénées :



1. Espèces endémiques est-pyrénéennes

Xatardia
s.

Delphinium
m m.

Pedicularis
s a.

2. Espèces eurosibériennes ayant leur limite sud de distribution dans les Pyrénées (limites d'aires de répartition)

Botrychium
m m.

Chrysosplenium
a.

Gentiana
p.

Maianthemum
b.

3. Espèces dont la distribution globale est fragmentée et qui dans les Pyrénées présentent uniquement quelques populations très isolées

Orchis s.

Salix l.

Astragalus
s p.



floralab : action 3, les espèces cibles !



Illustration 1 → zoom/focus sur *Delphinium montanum* :

- seulement 9 secteurs de présence dans la partie orientale des Pyrénées ;
 - certaines populations réduites de -85 % en une quinzaine d'années ;
- perte d'individus mais aussi dégradation de l'habitat de l'espèce (problèmes de surfréquentation touristique dans certaines zones où il faudra canaliser le public, éviter l'arrivée de plantes invasives, etc.) ;
- très petites populations avec possibles problèmes de diversité génétique.

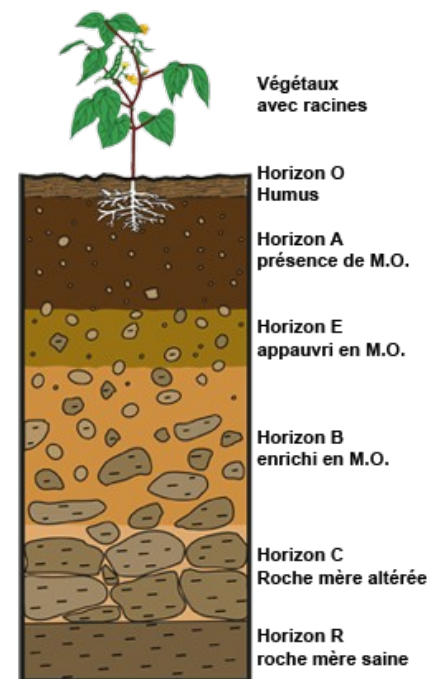
CONNAISSANCES : suivi environnemental

● Améliorer les connaissances de l'écologie et de la génétique des populations étudiées avec la participation du monde de la recherche

- amélioration (dans certains cas) des protocoles, notamment en lien avec les conditions environnementales / données abiotiques et climatiques...

- réaliser des études complémentaires :

- variabilité génétique, etc. ;
- études pédologiques (lorsque cela s'avère pertinent).

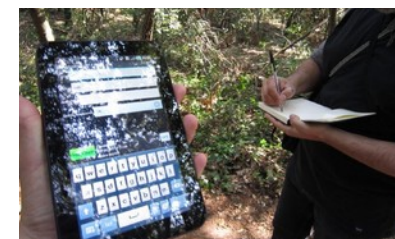
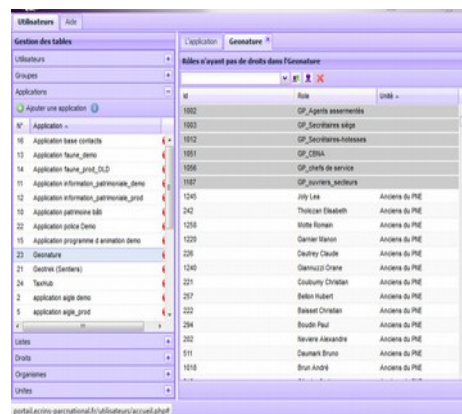


CONNAISSANCES : suivi environnemental

● Faciliter la collecte des données, leur saisie et leur partage (créer et participer à des outils interactifs de mutualisation de l'information)

- Créer (ou s'appuyer sur des outils existants) et tester une base de données FloraLab pour améliorer l'acquisition des données, leur centralisation et leur analyse comparative.

- Optimiser la prise d'information en développant des formulaires Ergonomiques de collecte des données sur le terrain via appareils mobiles.



GESTION CONSERVATOIRE

● Mise en place d'une gestion adaptée pour 4 espèces

Maianthemum bifolium (act. forestières et sylvopastoralisme / fréqu. touristique)

Gentiana pneumonanthe (activités agro-pastorales)

Delphinium montanum (activités touristiques/ évaluation renforcement)

Orchis spitzelii (activités sylvopastorales)

1. Travail concerté avec les acteurs socio-professionnels
2. Réaliser des expériences de gestion conservatoire et de restauration de sites + outils d'évaluation (réouvertures, report de pâturage, mises en défens, restauration de sites dégradés par la surfréquentation -en parallèle, sensibilisation des promeneurs-, en fonction des résultats génétiques renforcement d'une population de *D. montanum* en déclin.
3. Retours d'expériences.

GESTION CONSERVATOIRE

- Mise en place d'une gestion adaptée pour 4 espèces, en **CONCERTATION !!**



VALORISATION, SENSIBILISATION, FORMATION

● ... des acteurs territoriaux et des universitaires à la flore rare et menacée de l'est des Pyrénées

→ Organiser des événements ludiques pour le grand public

Année n - 1 et n : adaptation du concours Déclic Nature / spécial flore

Année n : Réalisation d'une exposition extérieure sur bâches (répartie sur le territoire) sur des plantes pyrénéennes + annonce de l'événementiel à venir...

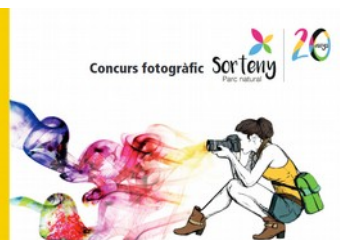
Année n + 1 : Semaine de la flore : plusieurs animations (balades, conférences, ateliers / sensoriels, ludiques (type « Apéros du bestiaire »), scientifiques
→ pour le grand public autour de la flore pyrénéenne)



floralab : action 5

FORMATION ET VALORISATION

- Concours photographiques



FORMATION ET VALORISATION

- Rencontres transfrontalières interprofessionnelles : agriculteurs, forestiers, professionnels du tourisme et élus locaux

PROPOSITIONS		
Professionnels	Pays	Année
Forestiers	FR	2021
Accompagnateurs en montagne / Tour.	AND	2021
Éleveurs	CAT	2021



FORMATION ET VALORISATION

- Formation auprès des étudiants en écologie, à la conservation et à la gestion de la flore menacée et à la coopération transfrontalière / intégration du réseau dans le programme universitaire

Objectif à moyen terme : création d'un module FloraCat à l'UPVD

- interventions diverses dans le module (terrain, présentations, interviews de professionnels...)
- participation des étudiants (stages, projets tutorés, participation à des suivis, organisation d'événementiels...)





floralab : action 5

FORMATION ET VALORISATION



*Illustration n°1 : Visite commentée par l'ICHN (Xavier Oliver) des jardins de la Moixina – Olot
Sortie terrain avec les étudiants de l'Université de Girona*



*Illustration n°2 : Explication commentée des restaurations d'habitats naturels et plantes des jardins de la Moixina
avec les étudiants de l'UPVD*



*Illustration n°3 : Présentation en salle par la FRNC et l'ICHN des travaux autour de la Dauphin
montagnes dans le cadre de Floracat*



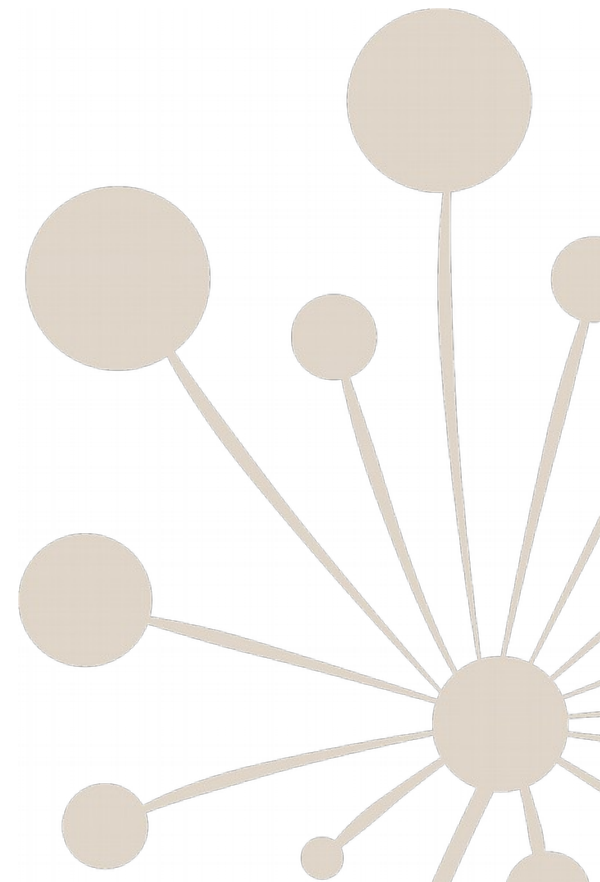
2. AVANCEMENT DU PROJET FLORALAB

FORMATION ET VALORISATION

- Cahier des charges pour créer un réseau de « Villages Botaniques Pyrénéens »



MERCI de votre attention !



PARTENAIRES BÉNÉFICIAIRES



PARTENAIRES ASSOCIÉS

